

- Operating Instructions • Warning Information
- Parts Breakdown

SPECIFICATIONS

	MT2460
Free Speed	12,000 RPM
Sound Level	80 dBA
Air Inlet	1/4" NPT
Minimum Hose Size	3/8" ID
Recommended Air Pressure	90 PSIG
Length	8.07"
Shipping Weight	2.85 LBS.
Average Air Consumption	1.82 CFM



MT2460

**6" HD
Random Orbital
Palm Sander**



!WARNING



**ALWAYS READ
INSTRUCTIONS
BEFORE USING
POWER TOOLS**



**ALWAYS WEAR
SAFETY GOGGLES**



**WEAR HEARING
PROTECTION**



**AVOID
PROLONGED
EXPOSURE TO
VIBRATION**

!WARNING

Some dust created by power sanding, sawing, grinding, drilling, and other construction activities contains chemicals known to cause cancer, birth defects or other reproductive harm. Some examples of these chemicals are:

- Lead from lead-based paints,
- Crystalline silica from bricks and cement and other masonry products, and
- Arsenic and chromium from chemically-treated lumber.

Your risk from these exposures varies, depending on how often you do this type of work. To reduce your exposure to these chemicals: work in a well ventilated area, and work with approved safety equipment, such as those dust masks that are specially designed to filter out microscopic particles.

Copyright © Professional Tool Products, 2006
All rights reserved.

! WARNING

FAILURE TO OBSERVE THESE WARNINGS COULD RESULT IN INJURY



This Instruction Manual Contains Important Safety Information.

READ THIS INSTRUCTION MANUAL CAREFULLY AND UNDERSTAND ALL INFORMATION BEFORE OPERATING THIS TOOL.

- Always operate, inspect and maintain this tool in accordance with American National Standards Institute Safety Code of Portable Air Tools (ANSI B186.1) and any other applicable safety codes and regulations.

- For safety, top performance and maximum durability of parts, operate this tool at 90 psig; 6.2 bar max air pressure with 3/8" diameter air supply hose.



- Always wear impact-resistant eye and face protection when operating or performing maintenance on this tool.



- Always wear hearing protection when using this tool. High sound levels can cause permanent hearing loss. Use hearing protection as recommended by your employer or OSHA regulation.

- Keep the tool in efficient operating condition.

- Operators and maintenance personnel must be physically able to handle the bulk, weight and power of this tool.



- Air powered tools can vibrate in use. Vibration, repetitive motions or uncomfortable positions over extended periods of time may be harmful to your hands and arms. Discontinue use of tool if discomfort, tingling feeling or pain occurs. Seek medical advice before resuming use.



- Air under pressure can cause severe injury. Never direct air at yourself or others. Always turn off the air supply, drain hose of air pressure and detach tool

from air supply before installing, removing or adjusting any accessory on this tool, or before performing any maintenance on this tool. Failure to do so could result in injury. Whip hoses can cause serious injury. Always check for damaged, frayed or loose hoses and fittings, and replace immediately. Do not use quick detach couplings at tool. See instructions for correct set-up.

- Place the tool on the work before starting the tool. Do not point or indulge in any horseplay with this tool.



- Slipping, tripping and/or falling while operating air tools can be a major cause of serious injury or death. Be aware of excess hose left on the walking or work surface.



- Keep away from rotating end of tool. Do not wear jewelry or loose clothing. Secure long hair. Scalping can occur if hair is not kept away from tool and accessories. Choking can occur if neckwear is not kept away from tool and accessories.

- Keep body working stance balanced and firm. Do not overreach when operating the tool.

- Anticipate and be alert for sudden changes in motion during start up and operation of any power tool.



- Do not carry tool by the hose. Protect the hose from sharp objects and heat.

- Do not lubricate tools with flammable or volatile liquids such as kerosene, diesel or jet fuel.

- Do not force tool beyond its rated capacity.

- Do not remove any labels. Replace any damaged labels.

- Use accessories recommended by Matco Tools.

SUGGESTED APPLICATIONS

Use the MT2460 to sand and finish a variety of materials including wood, metal, plastic, fiberglass composites, solid surfaces and other sandable surfaces.

- Free speed of 12,000 revolutions per minute
- Variable speed control with palm style ON/OFF lever
- Ergonomic cushion grip for comfort and stability
- Low profile for operator control and comfort
- Rear exhaust directs air away from work area

MT2460 6" HD Random Orbital Palm Sander

FEATURES

- Low profile, low vibration 12,000 RPM variable speed palm sander
- Recessed composite throttle lever for greater comfort
- Inner locking cylinder and motor design for super high performance
- New non-shrinking weight-matched pads for longer life
- Super quiet--only 80 dBA noise level--light, strong, comfortable and quiet!

AIR SUPPLY

Tools of this class operate on a wide range of air pressures. It is recommended that air pressure of these tools measures 90 PSI at the tool while running free. Higher pressure (over 90 psig; 6.2 bar) raises performance beyond the rated capacity of the tool, which will shorten tool life because of faster wear and could cause injury.

Always use clean, dry air. Dust, corrosive fumes and/or water in the air line will cause damage to the tool. Drain the air tank daily. Clean the air inlet filter screen on at least a weekly schedule. The recommended hookup procedure can be viewed in Fig.1.

The air inlet used for connecting air supply, has standard 1/4" NPT. Line pressure should be increased to compensate for unusually long air hoses (over 25 feet). Minimum hose diameter should be 3/8" I.D. and fittings should have the same inside dimensions and be tightly secured.

LUBRICATION & MAINTENANCE

Lubricate the air motor daily with quality air tool oil. If no air line oiler is used, run a teaspoon of oil through the tool. The oil can be squirted into the tool air inlet or into the hose at the nearest connection to the air supply, then run the tool.

WARRANTY

Matco warrants its air tools for a period of 1 year to the consumer. We will repair any MT Series air tool covered under this warranty which proves to be defective in material or workmanship during the warranty period. In order to have your tool repaired, return the tool to either of the Matco Authorized Warranty Centers listed below, freight prepaid. Please include a copy of your proof of purchase and a brief description of the problem. The tool will be inspected and if any part or parts are found to be defective in material or workmanship, the tool will be repaired free of charge and returned to you freight prepaid.

This warranty gives you specific rights. You may also have other rights which vary from state to state.

The foregoing obligation is Matco's sole liability under this or any implied warranty and under no circumstances shall Matco be liable for any incidental or consequential damages.

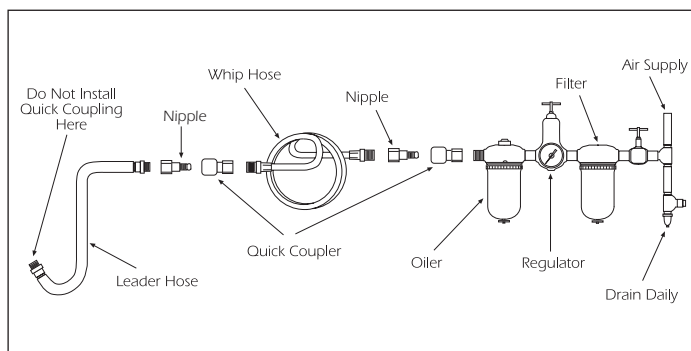


FIG. 1



FIG. 2

Note: Some states do not allow the exclusion or limitation of incidental or consequential damages so the above limitation or exclusion may not apply to you.

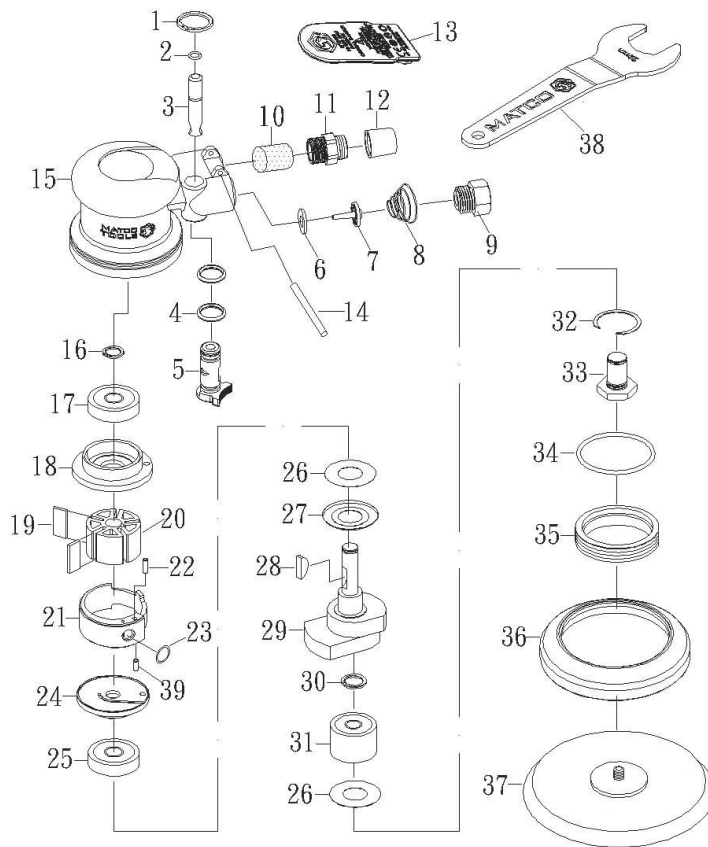
MATCO AIR COMMAND

Tool Repair SV
1330 Commerce Dr.
Stow, OH 44224
(800) 433-7098

DISCOUNT TOOL REPAIR

3433 Losee Rd. #1
North Las Vegas, NV 89030
(702) 657-6570

MT2460 6" HD Random Orbital Palm Sander



Ref. #	Item #	DESCRIPTION	QTY	Ref. #	Item #	DESCRIPTION	QTY
1	RS246001	Snap Ring (ISTW13)	1	21	RS246021	Cylinder	1
2	RS246002	O-Ring (S4)	1	22	RS246022	Pin (3 x 14L)	1
3	RS246003	Valve Stem	1	23	RS246023	O-Ring (S8)	1
4	RS288302	O-Ring (P10)	2	24	RS246024	Front Plate	1
5	RS246005	Regulator	1	25	RS221RA32	Bearing (6002ZZ)	1
6	RS246006	Washer	1	26	RS246026	Washer	2
7	RS246007	Valve	1	27	RS246027	Washer	1
8	RS246008	Spring	1	28	RS246028	Key	1
9	RS246009	Air Inlet	1	29	RS246029	Motor Shaft Balancer	1
10	RS246010	Muffler cotton	1	30	RS288304	Snap Ring (ISTW12)	1
11	RS246011	Exhaust	1	31	RS246031	Bearing (5001ZZ)	1
12	RS246012	Sleeve	1	32	RS246032	Snap Ring	1
13	RS246013	Lever	1	33	RS246033	Shaft	1
14	RS246014	Pin (3.3 x 26L)	1	34	RS246034	O-Ring (G40)	1
15	RS246015	Housing	1	35	RS246035	Lock Nut	1
16	RS246016	Snap Ring (ISTW10)	1	36	RS246036	Shroud	1
17	RS10920	Bearing (6000ZZ)	1	37	MT2460VP	Pad	1
18	RS246018	Rear Plate	1	38	RS246039	Stop Spanner	1
19	RS246019	Rotor Blade	5	39	RS246040	Pin (3 x 8L)	1
20	RS246020	Rotor	1				

- Instructions de fonctionnement
- Avertissement • Pièces

SPÉCIFICATIONS

	MT2460
Vitesse à vide	12 000 R/MIN
Niveau sonore	80 dBa
Entrée d'air	1/4" NPT
Dimension minimum du tuyau	3/8" ID
Pression d'air recommandée	90 PSI
Longueur	8.07"
Poids à l'expédition	2,85 LB.
Consommation d'air moyenne	1,82 PI3/MIN



MT2460

**Ponceuse
orbitale aléatoire
manuelle 6" HD**



⚠ AVERTISSEMENT



LISEZ TOUJOURS
LES INSTRUCTIONS
AVANT D'UTILISER
LES OUTILS
MOTORISÉS.



PORTEZ TOUJOURS
DES LUNETTES DE
SÉCURITÉ.



PORTEZ UNE
PROTECTION POUR
LES OREILLES.



ÉVITEZ
L'EXPOSITION
PROLONGÉE AUX
VIBRATIONS.

⚠ AVERTISSEMENT

Certaines poussières produites par le sablage, le sciage, le meulage, le perçage et autres activités de construction contiennent des produits chimiques qui peuvent causer le cancer, des anomalies congénitales ou autres problèmes de reproduction. Voici quelques exemples de produits chimiques :

- Plomb provenant des peintures,
- Silicium cristallin provenant des briques, du ciment et d'autres produits de maçonnerie et
- Arsenic et chrome provenant du bois traité chimiquement.

Le risque que présentent ces expositions varient selon le nombre de fois que vous faites ce type de travail. Pour réduire l'exposition à ces expositions : travaillez dans un endroit bien ventilé et travaillez avec l'équipement de sécurité approuvé comme les masques à poussière qui sont conçus pour filtrer les particules microscopiques.

Copyright Professional Tool Products, 2006
Tous droits réservés

⚠️ AVERTISSEMENT

LE NON-RESPECT DE CES AVERTISSEMENTS POURRAIT ENTRAÎNER DES BLESSURES.



LE PRÉSENT MANUEL D'INSTRUCTIONS CONTIENT DES RENSEIGNEMENTS IMPORTANTS POUR LA SÉCURITÉ. LISEZ LE PRÉSENT MANUEL D'INSTRUCTIONS SOIGNEUSEMENT ET COMPRENEZ BIEN TOUS LES RENSEIGNEMENTS AVANT D'UTILISER CET OUTIL.

- Utilisez, inspectez et entretenez cet outil conformément au document American National Standards Institute Safety Code of Portable Air Tools (ANSI B186.1) et tout autre code et règlement de sécurité applicable.

- Pour la sécurité, un rendement supérieur et un maximum de durabilité des pièces, faites fonctionner cet outil à 90 lb/po2 6,2 bars de pression d'air maximale avec un tuyau d'air de 3/8 po de diamètre.



- Portez toujours des lunettes résistant aux impacts et une protection faciale quand vous utilisez ou entretenez cet outil.



- Portez toujours une protection des oreilles quand vous utilisez cet outil. Les bruits forts peuvent entraîner une perte permanente de l'ouïe. Utilisez la protection des oreilles recommandée par votre employeur ou le règlement de l'OSHA.

- Gardez l'outil en bon état de fonctionnement.

- Le personnel qui utilise ou entretient l'outil doit être physiquement capable de le manipuler compte tenu de sa grosseur, de son poids et de sa puissance.



- Les outils pneumatiques peuvent vibrer quand on les utilise. La vibration, les mouvements répétitifs ou les positions inconfortables pendant des périodes prolongées peuvent durs sur les mains et les bras. Arrêtez d'utiliser l'outil si vous vous sentez mal à l'aise, si vous sentez des fourmillements ou des douleurs. Consultez un médecin avant de d'utiliser l'outil de nouveau.



- L'air comprimé peut causer de graves blessures. Ne dirigez jamais l'air vers vous ou une autre personne. Coupez toujours l'arrivée d'air, le tuyau de pression d'air et détachez l'outil de l'arrivée d'air avant d'installer, de retirer ou de régler tout accessoire de

cet outil ou avant de l'entretenir. Si vous ne le faites pas, vous risquez des blessures graves. Le fouettage des tuyaux peut causer de graves blessures. Vérifiez toujours que les tuyaux et les raccords ne sont pas endommagés, effilochés ou desserrés et remplacez immédiatement. N'utilisez pas de raccords rapides avec l'outil. Consultez les instructions pour corriger le montage.

- Placez l'outil sur le travail avant de le faire démarrer. Ne pas pointer cet outil ou permettre qu'il soit utilisé pour badiner.



- Si vous glissez, trébuchez et/ou tomber quand vous utilisez des outils pneumatiques, vous risquez des blessures graves ou même la mort. Faites attention à la longueur du tuyau quand vous marchez ou travaillez sur la surface.



- Tenez-vous à l'écart de l'extrémité rotative de l'outil. Ne portez pas de bijoux ou de vêtements lâches. Attachez les cheveux longs. Le cuir chevelu risque d'être arraché si les cheveux ne sont pas gardés loin de l'outil et accessoires. Vous risquez d'être étranglé si votre collier n'est pas gardé à l'écart de l'outil et des accessoires.



- Gardez une bonne posture équilibrée et stable pour le travail. Ne vous mettez pas dans une position instable quand vous utilisez l'outil.

- Prévoyez ce que vous allez faire et soyez conscients des changements soudains de mouvements durant le démarrage et le fonctionnement de tout outil.

- Ne portez pas l'outil par le tuyau. Protégez le tuyau contre les objets tranchants et la chaleur.

- Ne lubrifiez pas les outils avec des produits inflammables ou volatiles comme le kérosène, le carburant diesel ou le carburant aviation.

- Ne forcez pas l'outil au-delà de sa capacité nominale.

- N'enlevez pas les étiquettes. Remplacez les étiquettes endommagées.

- N'utilisez que les douilles et les accessoires pour clé à chocs sur cet outil. N'utilisez pas de douille à main.

APPLICATIONS SUGGÉRÉES

Utilisez la MT2460 pour poncer et faire la finition de matériaux comme le bois, le métal, le plastique, les composites de fibre de verre, les surfaces solides et d'autres surfaces qu'il est possible de poncer.

- Vitesse à vide de 12 000 révolutions par minute
- Commande à vitesse variable avec un levier ON/OFF de style manuel
- Poignée cousinée ergonomique pour plus de confort et de stabilité
- Conception discrète pour que l'opérateur ait plus de contrôle et de confort
- L'échappement arrière dirige l'air loin du travail.

MT2460 Ponceuse orbitale aléatoire manuelle 6" HD

CARACTÉRISTIQUES

- Ponceuse manuelle à vitesse variable 12 000 R/MIN, peu de vibrations et conception discrète
- Levier de vitesse composite encastré pour un plus grand confort
- Vérin de verrouillage interne et conception du moteur adaptés pour de très hautes performances
- Nouveaux disques indéformables de poids identiques
- Très silencieux--niveau de son de seulement 80 dBa, résistant, confortable et silencieux !

ENTRÉE D'AIR

Les outils de cette classe fonctionnent sur une grande plage de pression d'air. Il est recommandé d'utiliser une pression de 90 lb/po2 pour l'outil à vide. Une pression supérieure et de l'air malpropre réduiront la vie de l'outil parce que cela accélérera l'usure et peut créer des conditions dangereuses.

Toujours utiliser de l'air propre et sec. La poussière, les fumées corrosives et/ou l'humidité dans la conduite d'air endommageront l'outil. Évacuer le réservoir d'air quotidiennement. Nettoyer le tamis de l'entrée d'air au moins une fois par semaine. La procédure de connexion recommandée peut être consultée sur la figure 1.

La pression de la conduite devrait être augmentée pour les tuyaux très longs (plus de 25 pieds). Le diamètre intérieur minimal du tuyau devrait être de 3/8 po et les raccords devraient avoir les mêmes dimensions intérieures.

LUBRIFICATION ET ENTRETIEN

Lubrifiez l'outil chaque jour avec une huile pour outils pneumatiques de bonne qualité. Sinon, l'huileur de la conduite d'air est utilisé, mettez une cuillerée à café d'huile dans l'outil. L'huile peut être injectée dans l'entrée d'air de l'outil montrée à la figure 2, ou dans le tuyau au branchement le plus proche de l'arrivée d'air puis faire fonctionner l'outil. Une huile antirouille est acceptable pour les outils pneumatiques.

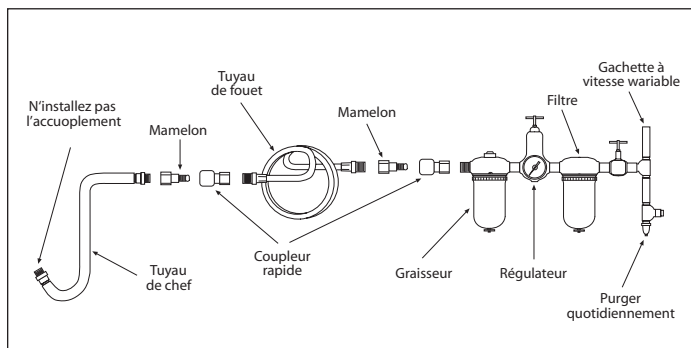


FIG. 1



FIG. 2

GARANTIE

Matco garantit ses outils pneumatiques au consommateur pendant une période d'un an.

Nous réparerons tout outil pneumatique de la série MT couvert par cette garantie qui présente un défaut de matériau ou de main-d'œuvre durant la période de garantie. Pour faire réparer l'outil, retournez-le à l'un des centres de garantie autorisés de Matco indiqués ci-dessous, port payé. Joignez une copie de votre preuve d'achat et une brève description du problème. L'outil sera inspecté et si une ou plusieurs pièces présentent un défaut de matériel ou de main-d'œuvre, l'outil sera réparé gratuitement et retourné port payé.

Cette garantie vous donne des droits particuliers. Vous pouvez aussi avoir d'autres droits qui varient d'un état à l'autre.

Cette obligation est la seule responsabilité de Matco dans le cadre de cette garantie et Matco ne sera en aucun cas responsable de dommages connexes ou corrélatifs.

NOTE: Certains états ne permettent pas d'exclusion ou de limites pour les dommages connexes ou corrélatifs les limites ou exclusions indiquées ci-dessus ne s'appliquent peut-être pas dans votre cas.

MATCO AIR COMMAND

TOOL REPAIR SV
1330 COMMERCE DR.
STOW, OH 44224
(800) 433-7098

DISCOUNT TOOL REPAIR

3433 LOSEE RD. #1
NORTH LAS VEGAS, NV 89030
(702) 657-6570

- Instrucciones de Operación • Información de Advertencia
- Revisión de Refacciones

ESPECIFICACIONES

	MT2460
Velocidad libre	12,000 RPM
Nivel sonoro	80 dBA
Ventila de admisión de aire	1/4" NPT
Tamaño mínimo de manguera	3/8" ID
Presión de aire recomendada	90 PSIG
Longitud	8.07"
Peso de embarque	2.85 Libras
Consumo promedio de aire	1.82 CFM



MT2460

**Lijadora orbital
aleatoria de
palma 6" Para
servicio pesado**



⚠ AVERTENCIA



LEER SIEMPRE LAS INSTRUCCIONES ANTES DE USAR LAS HERRAMIENTAS NUEMÁTICAS



USAR SIEMPRE ANTEOJOS PROTECTORES



USAR PROTECCIÓN PARA LOS OÍDOS



EVITAR EXPOSICIÓN PROLONGADA A LAS VIBRACIONES

⚠ AVERTENCIA

El polvo creado por la lijación eléctrica, la aserradura, la trituración, la perforación y otras actividades de construcción contiene químicos conocidos como causantes de cáncer, defectos de nacimiento u otros daños a reproducción. Algunos ejemplos de dichos químicos son:

- El plomo proveniente de pintura con base de plomo,
- La silica cristalina de ladrillo y cemento y otros productos de mampostería, y
- El arsénico y el cromo de maderos químicamente tratados.

El riesgo de dichas exposiciones varía, dependiendo de la frecuencia con la cual usted realice este tipo de trabajo. Para reducir su exposición a dichos químicos: trabaje en una área bien ventilada y con equipo de seguridad aprobado, tales como las máscaras anti-polvo, los que son específicamente diseñados para filtrar las partículas microscópicas.

Copyright Professional Tool Products, 2006
Todos los derechos reservados

! AVERTENCIA

EL INCUMPLIMIENTO DE OBSERVAR ESTAS ADVERTENCIAS PUEDEN RESULTAR EN ALGUNA LESIÓN



ESTE MANUAL DE INSTRUCCIONES CONTIENE INFORMACIÓN IMPORTANTE DE SEGURIDAD. LEA CUIDADOSAMENTE ESTE MANUAL INSTRUCTIVO Y COMPRENDA TODA INFORMACIÓN ANTES DE OPERAR ESTA HERRAMIENTA.

- Opere, inspeccione y mantenga siempre esta herramienta de acuerdo con el Código de Seguridad del Instituto Americano de Estándares Nacionales para las Herramientas Portátiles Neumáticas (ANSI B186.1) y cualquier otro código o regulación aplicables.

- Por seguridad, desempeño superior y durabilidad máxima de las refacciones, opere esta herramienta a la máxima presión de aire al 90 psig; 6.2 barg. con una manguera de alimentación de aire de 3/8" en diámetro.



- Al operar o al realizar el mantenimiento de esta herramienta, lleve siempre la protección de ojos y cara resistentes al impacto.



- Al usar esta herramienta, lleve siempre protección para los oídos. Los altos niveles de ruido pueden ocasionar la pérdida permanente del oído. Use protección para los oídos según lo recomendado por su empleador o regulación OSHA.

- Mantenga esta herramienta en condición eficiente de operación.

- Los operadores y personal de mantenimiento deben poder físicamente manejar el volumen, peso y potencia de esta herramienta.



- Las herramientas neumáticas pueden vibrar con su uso. Las vibraciones, movimientos repetitivos o posiciones incómodas durante períodos extendidos de tiempo pueden ser dañinos para sus manos y brazos. Suspnda el uso de la herramienta si experimente molestias, estremecimiento o dolor. Antes de continuar usándola, solicite el consejo médico.



- El aire bajo presión puede ocasionar alguna herida severa. Nunca dirija el aire hacia usted ni a otros. Apague siempre la alimentación de aire, vacíe la manguera de toda presión de aire y separe la herramienta de la alimentación de aire antes de

instalar, quitar o ajustar cualquier accesorio de esta herramienta, o antes de realizar cualquier mantenimiento de esta herramienta. La falla en hacerlo podría resultar en alguna lesión. Las mangueras de látigo pueden ocasionar alguna herida seria. Revise siempre las mangueras y herrajes por daños, deshilachas o solturas, y repóngalos inmediatamente. No use en la herramienta los acoplamientos de rápida separación. Vea las instrucciones por la instalación correcta.

- Coloque la herramienta sobre el trabajo antes de arrancar la herramienta. No apunte con esta herramienta ni se haga el payaso con ella.



- Resbalarse, tropezarse y/o caerse durante la operación de herramientas neumáticas puede ser una causa mayor de lesión seria o la muerte. Sea consciente de la manguera excedente, dejada por la superficie para caminar o trabajar.



- Manténgase lejos del extremo rotador de la herramienta. No lleve puesto ni joyería ni ropa suelta. Fije el pelo largo. Se puede arrancar el cabello si no se lo mantenga a distancia de la herramienta y accesorios. Mantenga a distancia de la herramienta y de los accesorios los accesorios del cuello para evitar el ahogamiento.

- Mantenga balanceada y firme la postura corporal de trabajo. No se extra limite al operar esta herramienta.

- Anticipe y sea alerta por cambios repentinos de movimiento durante el arranque inicial y operación de cualquier herramienta neumática.



- No lleve la herramienta por la manguera. Proteja la manguera de objetos afilados y del calor.

- No lubrique las herramientas con soluciones inflamables ni volátiles, tales como el queroseno, el gasóleo ni el combustible para aviones.

- No fuerce las herramientas más allá de su capacidad nominal.

- No quite ninguna etiqueta. Reponga las etiquetas dañadas.

- Con esta herramienta sólo utilice casquillos y accesorios para llave de impacto. No use la mano.

APLICACIONES SUGERIDAS

Use la lijadora orbital MT2460 para lijar y acabar una variedad de materiales incluyendo la madera, el metal, el plástico, los compuestos de fibra de vidrio, las superficies sólidas y otras superficies lijables.

- Velocidad libre de 12,000 revoluciones por minuto
- Control de velocidad variable con palanca de PRENDIDO/APAGADO estilo palma
- Agarre de cojinete ergonómico para una comodidad y estabilidad
- Configuración baja para el control y comodidad del operador
- Un escape trasero dirige el aire fuera del área de trabajo

MT2460 Lijadora orbital aleatoria de palma 6" Para servicio pesado

CARACTERÍSTICAS

- Lijadora de palma de velocidad variable de 12,000 RPM, baja vibración y configuración baja
- Palanca compuesta y empotrada del estrangulador para mayor comodidad
- Cilindro interior y diseño de motor de bloqueo para un super alto rendimiento
- Nuevos cojinetes no-encogibles de peso equilibrado para una vida más larga
- Super silencioso- sólo 80dBa de nivel de ruido - ¡Ligera, fuerte, cómoda y silenciosa!

ALIMENTACIÓN DE AIRE

Las herramientas de esta categoría operan dentro de un rango amplio de presión de aire. Al trabajar libremente, se recomienda que la presión de aire de estas herramientas mida a un 90 PSI en la herramienta. La presión alta y el aire sucio disminuirán la vida de la herramienta debido al desgaste más rápido, y pueden crear condiciones peligrosas.

Toujours utiliser de l'air propre et sec. La poussière, les fumées corrosives et/ou l'humidité dans la conduite d'air endommageront l'outil. Évacuer le réservoir d'air quotidiennement. Nettoyer le tamis de l'entrée d'air au moins une fois par semaine. La procédure de connexion recommandée peut être consultée sur la figure 1.

La presión de línea debe ser aumentada para compensar por mangueras excepcionalmente largas (más de 25 pies). El diámetro mínimo de manguera debe ser de 3/8" Diám. Int. y los herrajes deben tener la misma dimensión interior.

LUBRICACIÓN & MANTENIMIENTO

Lubrique diariamente la herramienta con algún aceite de buena calificación para herramientas neumáticas. Si no se use algún aceite de aerolínea, corra una cucharada de aceite por la herramienta. Se puede lanzar un chorro de aceite por la ventila de admisión de aire de la herramienta, Figura 2, o por la manguera en la conexión más cercana al abastecimiento de aire, luego marche la herramienta.

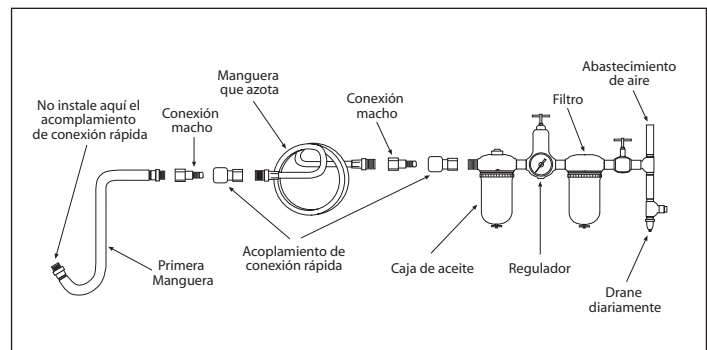


FIG. 1



FIG. 2

GARANTÍA

Matco ofrece al consumidor la garantía de sus herramientas neumáticas por un período de 1 año. Reparemos cualquier herramienta neumática de la Serie MT, cubierta bajo esta garantía, la cual demuestra ser defectuosa en cuestión material o mano de obra durante el período de dicha garantía. Para que se repare su herramienta, devuelva la herramienta a cualquiera de los Centros de Garantía Autorizados de Matco alistados a continuación, con el flete prepago. Incluye por favor una copia de su comprobación de compra y una breve descripción del problema. Se inspeccionará la herramienta y si cualquier pieza o piezas se encuentre(n) con algún defecto material o de mano de obra, se reparará la herramienta, libre de cargos, y ésta será devuelta a usted con flete prepago.

Esta garantía le proporciona ciertos derechos. Usted puede tener también otros derechos los cuales varían de estado a estado.

La obligación anterior es la única responsabilidad de Matco bajo esta o cualquier garantía implicada y Matco no será, bajo ninguna circunstancia, responsable por los daños incidentales ni consecuenciales.

NOTA: Esta garantía le brinda derechos legales específicos y usted también podría contar con otros derechos los cuales varían de estado a estado.

MATCO AIR COMMAND

Tool Repair SV
1330 Commerce Dr.
Stow, OH 44224
(800) 433-7098

DISCOUNT TOOL REPAIR

3433 Losee Rd. #1
North Las Vegas, NV 89030
(702) 657-6570