



Centro UC
CLAPES UC
Centro Latinoamericano de
Políticas Económicas y Sociales

Covid-19: Seguimiento de indicadores para una reapertura segura de la economía

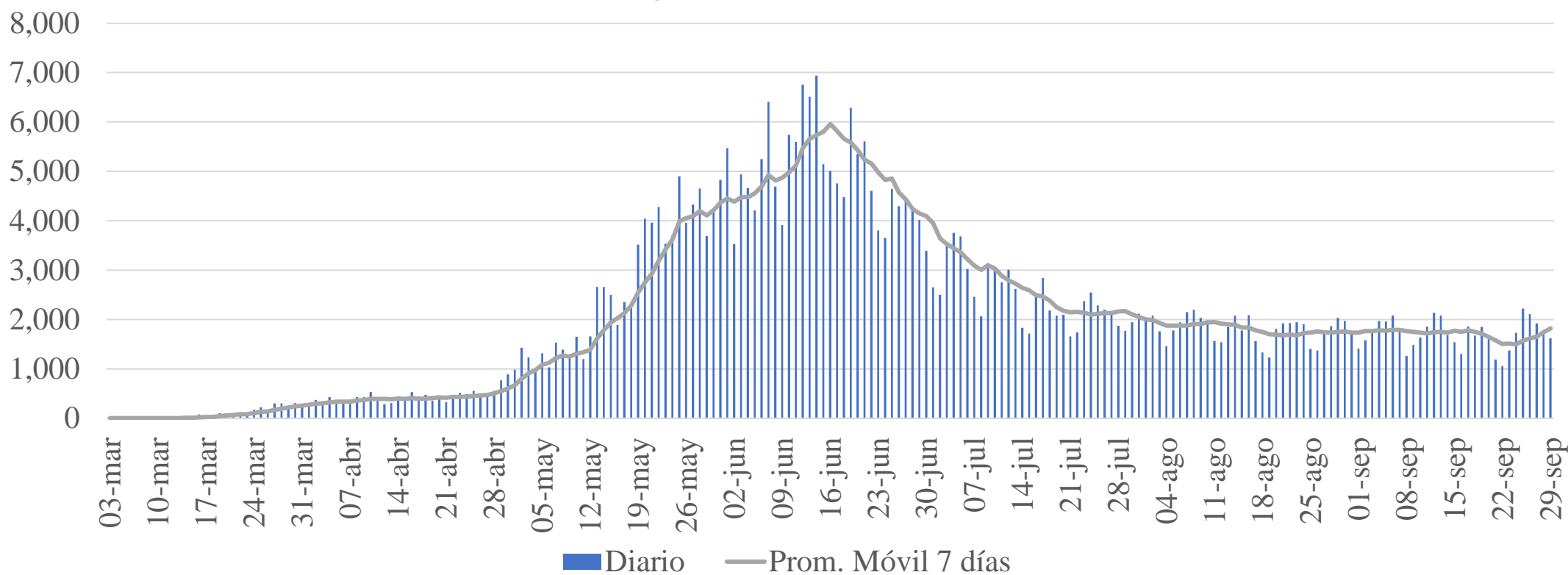
Informe Semanal

29 de septiembre de 2020

Análisis Agregado

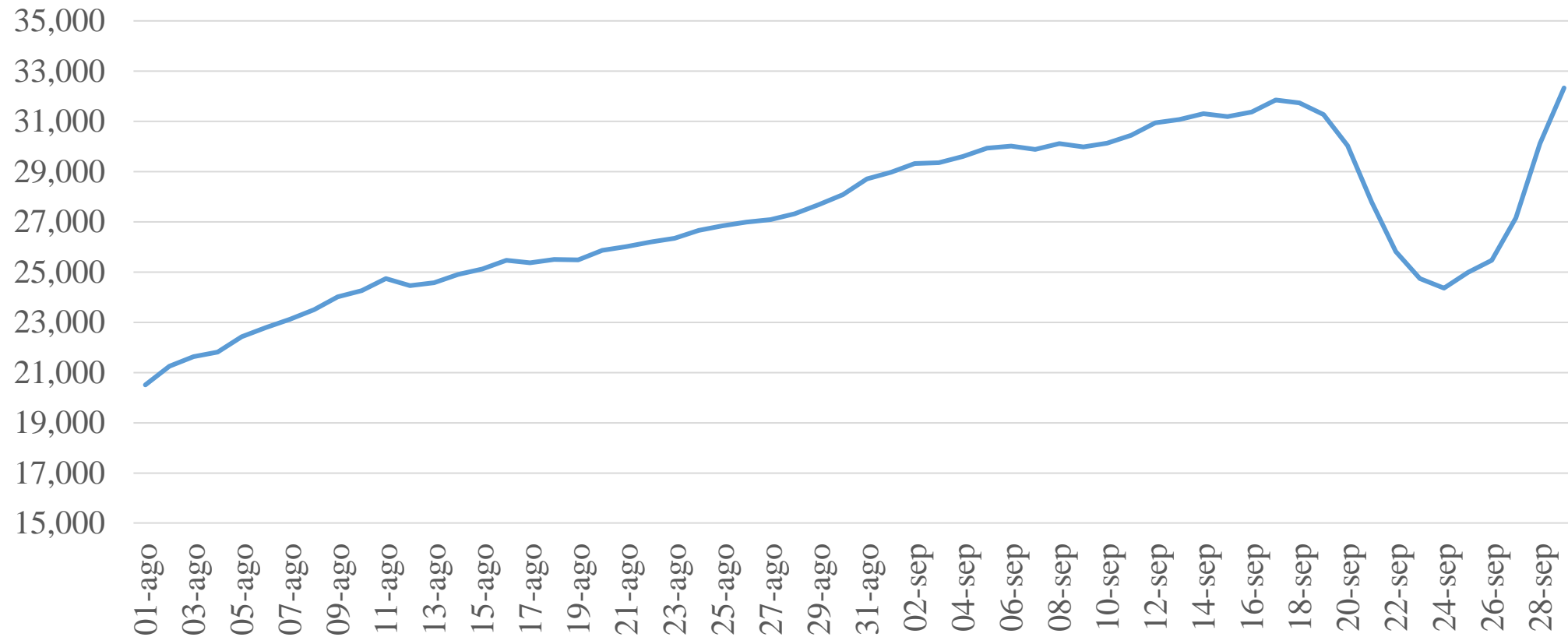
Contagios diarios: promedio de 7 días alcanza mayor nivel desde el 16 de agosto

Gráfico 1a:
N° de Contagios diarios Covid-19 en Chile



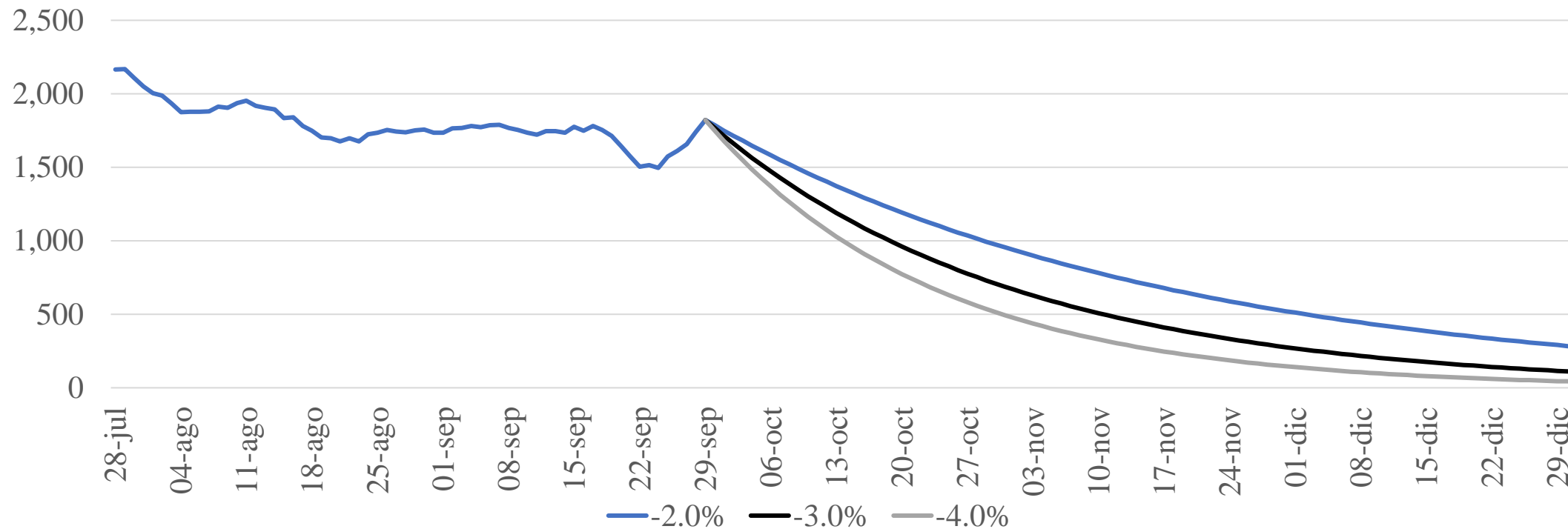
Esta semana vuelve a aumentar el número de exámenes realizados

Exámenes reportados (promedio móvil de 7 días)



Ritmo de variación diaria de contagios promedió +2,8% en la última semana (*)

Gráfico 3:
Escenarios para el N° de contagios diarios (promedio móvil 7 días)



(*) Países como Alemania, Italia, Francia, España y los Países Bajos tuvieron una tasa diaria promedio de variación de -3,8% después del *peak*.₆

Velocidad de la reducción de contagios determinará el momento en que una reapertura total sea segura

N° de casos de Covid-19 en distintos escenarios para el ritmo de reducción diaria

	Escenario -2%	Escenario -3%	Escenario -4%
15 de octubre	1,318	1,119	948
31 de octubre	954	687	493
15 de noviembre	705	435	267
30 de noviembre	520	276	145
15 de diciembre	384	175	79
31 de diciembre	278	107	41

Criterios Regionales

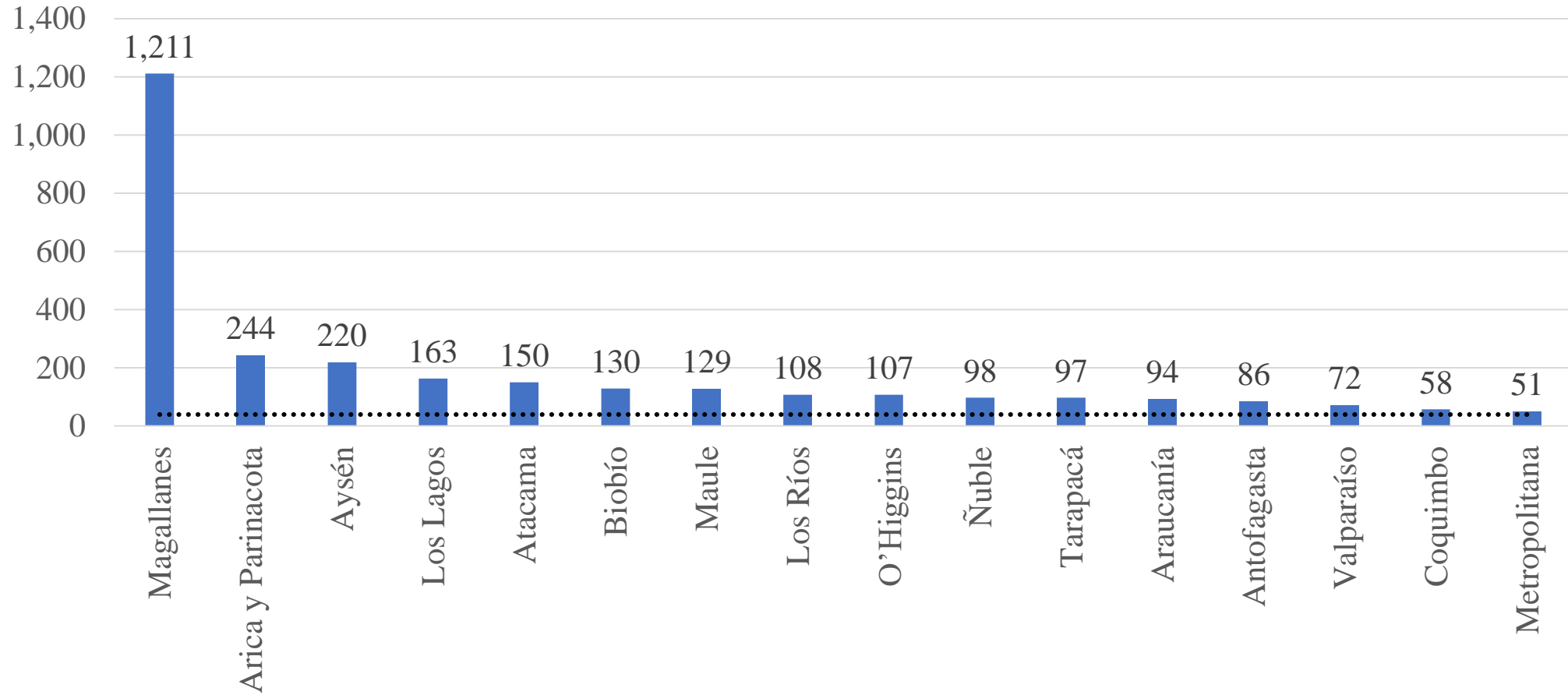
Criterio 1: Variación del número de contagios diarios

	Var 1 semana	Var 2 semanas
Arica y Parinacota	49.1%	36.6%
Tarapacá	11.6%	-15.5%
Antofagasta	40.4%	-5.6%
Atacama	10.8%	-8.9%
Coquimbo	7.1%	-46.5%
Valparaíso	19.9%	-18.2%
Metropolitana	12.1%	-11.9%
O'Higgins	5.3%	-2.0%
Maule	10.0%	-5.7%
Ñuble	2.4%	-27.8%
Biobío	19.4%	0.9%
Araucanía	23.5%	22.1%
Los Ríos	142.9%	43.7%
Los Lagos	67.3%	99.0%
Aysén	115.8%	310.0%
Magallanes	18.5%	60.6%
País	21.0%	2.7%

(*) La comparación se hace considerando el promedio móvil de 7 días al 29/9; 22/9 y 15/9

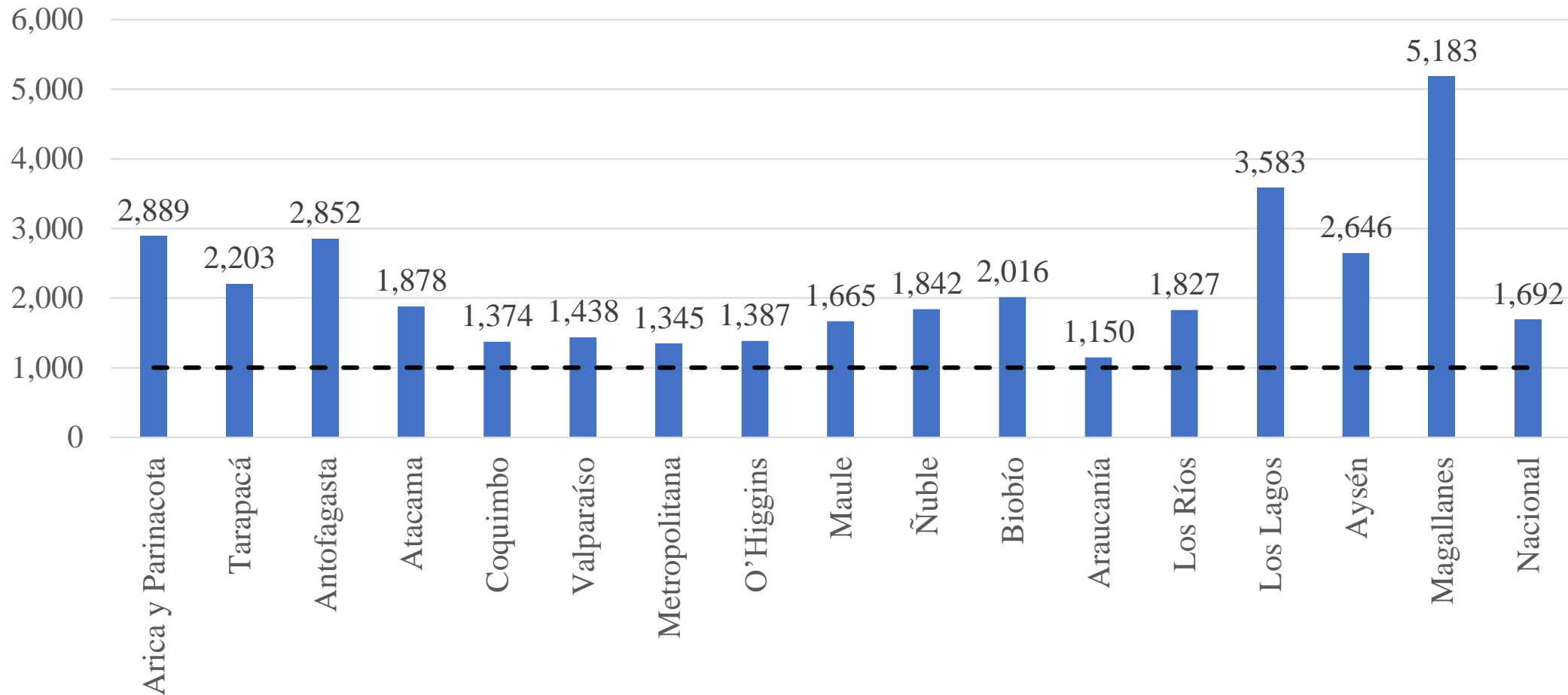
Criterio 2: Contagios por millón de habitantes

Gráfico 4: Casos promedio móvil semanal por millón de habitantes



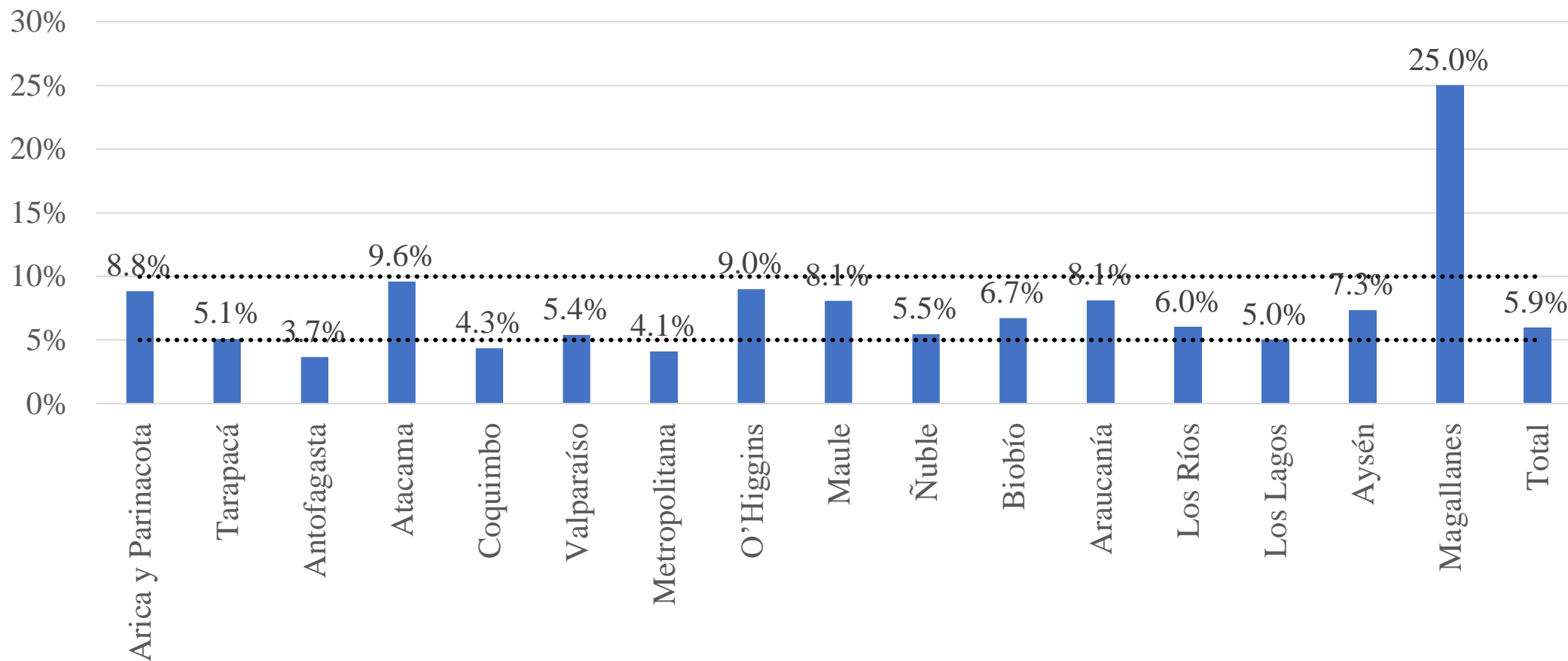
Criterio 3: Test por millón de habitantes

Gráfico 5: Test promedio móvil semanal por millón de habitantes



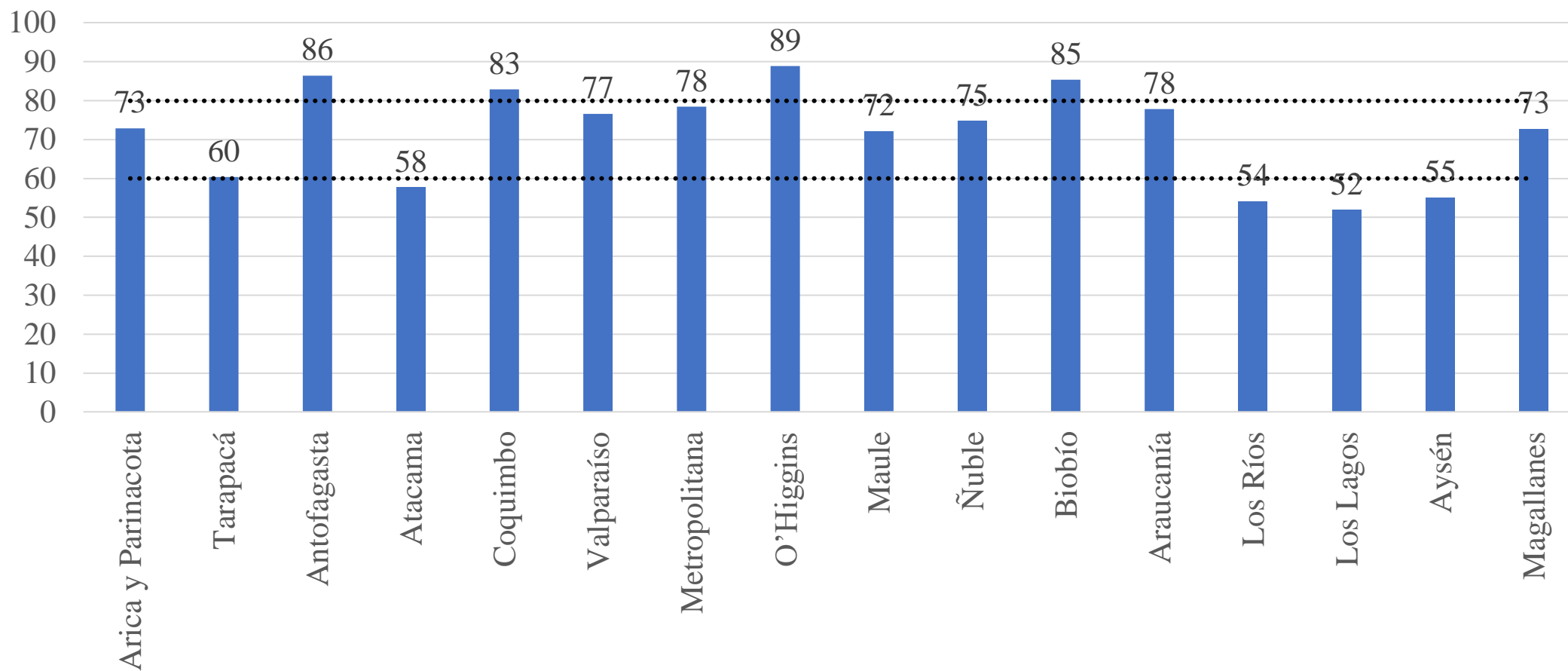
Criterio 4: Positividad de los exámenes

Gráfico 6: Positividad de los exámenes (promedio móvil de 7 días)



Criterio 5: Utilización de camas UCI

Gráfico 7: Ocupación de camas UCI por región. Promedio de 7 días (%)



Resumen de cumplimiento de criterios I

	Reducción del número de casos (-5% una semana)	Reducción del número de casos (-10% dos semanas)	Casos por millón de habitantes (menor a 40)	Test por millón de habitantes diarios (mayor o igual a 1.000)	Positividad de exámenes (menor a 5%)	Ocupación camas UCI (menor o igual a 60%)
Arica y Parinacota	49.1%	36.6%	244	2,889	8.8%	73%
Tarapacá	11.6%	-15.5%	97	2,203	5.1%	60%
Antofagasta	40.4%	-5.6%	86	2,852	3.7%	86%
Atacama	10.8%	-8.9%	150	1,878	9.6%	58%
Coquimbo	7.1%	-46.5%	58	1,374	4.3%	83%
Valparaíso	19.9%	-18.2%	72	1,438	5.4%	77%
Metropolitana	12.1%	-11.9%	51	1,345	4.1%	78%
O'Higgins	5.3%	-2.0%	107	1,387	9.0%	89%
Maule	10.0%	-5.7%	129	1,665	8.1%	72%
Ñuble	2.4%	-27.8%	98	1,842	5.5%	75%
Biobío	19.4%	0.9%	130	2,016	6.7%	85%
Araucanía	23.5%	22.1%	94	1,150	8.1%	78%
Los Ríos	142.9%	43.7%	108	1,827	6.0%	54%
Los Lagos	67.3%	99.0%	163	3,583	5.0%	52%
Aysén	115.8%	310.0%	220	2,646	7.3%	55%
Magallanes	18.5%	60.6%	1,211	5,183	25.0%	73%

Resumen de cumplimiento de criterios II

	Número de casos diarios		Número de test diarios	
	Efectivos	Meta (compatible con 40 casos por millón de habitantes)	Efectivos	Meta (compatible con 1.000 test diarios por millón de habitantes)
	(promedio de 7 días)		(promedio de 7 días)	
Arica y Parinacota	60	10	714	247
Tarapacá	36	15	813	369
Antofagasta	58	27	1,906	669
Atacama	47	12	585	311
Coquimbo	48	33	1,129	822
Valparaíso	140	77	2,783	1,935
Metropolitana	402	317	10,644	7,915
O'Higgins	105	39	1,357	979
Maule	144	45	1,863	1,119
Ñuble	50	20	936	508
Biobío	214	66	3,335	1,655
Araucanía	95	40	1,159	1,008
Los Ríos	44	16	737	403
Los Lagos	144	35	3,169	884
Aysén	23	4	282	107
Magallanes	213	7	912	176



Centro UC
CLAPES UC
Centro Latinoamericano de
Políticas Económicas y Sociales

Covid-19: Seguimiento de indicadores para una reapertura segura de la economía