



Centro UC
CLAPES UC
Centro Latinoamericano de
Políticas Económicas y Sociales

IPC DE NOVIEMBRE SUBE EN LÍNEA CON LO ESPERADO Y PROYECTAMOS QUE LA INFLACIÓN ALCANCE LA META DE 3% EN LOS PRIMEROS MESES DE 2026

Noviembre, 2025

INFORME



IPC de noviembre sube en línea con lo esperado y proyectamos que la inflación alcance la meta de 3% en los primeros meses de 2026

RESUMEN EJECUTIVO

- **IPC de noviembre en línea con las expectativas al registrar un aumento mensual de 0,3%. De esta forma, la inflación interanual fue de 3,4%.**
- **La inflación mensual sin volátiles fue de 0,2%, mientras que la interanual, fue de 3,4%.** Por otra parte, la inflación sin alimentos y energía también fue de 0,4% m/m.
- **Dentro de las alzas mensuales de noviembre, destacaron los aumentos en las divisiones de Transporte, Vestuario y calzado y Salud.**
- Los productos con las **alzas más relevantes** corresponden a **transporte aéreo internacional, alimentos adquiridos en restaurantes, cafés y similares y quesos.** En el lado opuesto, las **bajas más importantes** corresponden a **gastos comunes, vinos y gasolina.**
- Con este dato, y considerando que estuvo dentro de lo esperado, esperamos que la inflación interanual se ubique en niveles cercanos al 3,0% a inicios del próximo año.

El IPC de noviembre registró una variación mensual de 0,3% (Figura 1), en línea con lo esperado tanto por la EEE como por la EOF (Figura 2). De esta forma, la inflación interanual para este mes fue de 3,4%. Por otro lado, el IPC sin volátiles registró un aumento mensual de 0,2%, mientras que, en términos interanuales, el avance también fue de 3,4% (Figura 3).

Según los resultados de la EOF, antes de este dato el mercado financiero esperaba variaciones mensuales de -0,1% y 0,4% para diciembre y enero, respectivamente. En caso de concretarse este escenario, las variaciones a doce meses para tales meses serían 3,5% y 2,9%, respectivamente (Figura 4).

Por analíticos¹ (Figura 5), destaca IPC SAE Servicios, el cual presentó un aumento mensual de 0,6% y aportó con 0,27 pp. A este le sigue Alimentos, el cual presentó un alza mensual de 0,2% y aportó con 0,05 pp. Por otro lado, Energía presentó una disminución mensual de 0,6%, aportando con -0,06 pp. y representando al sector con la contribución más baja a la variación mensual del IPC de este mes.

A nivel de divisiones, ocho de ellas registran aumentos en este mes (Figura 6). Dentro de estas alzas, destacan los incrementos en las divisiones de Transporte (0,7% m/m), Vestuario y calzado (2,6% m/m) y Salud (0,7% m/m), las cuales contribuyeron con 0,09 pp., 0,06 pp. y 0,05 pp., respectivamente, a la variación mensual del IPC.

Al analizar más detalladamente, se observa que, de las quince mayores incidencias por producto, cinco de ellas pertenecen a alguna de las tres divisiones anteriormente mencionadas, dentro de las cuales destacan **transporte aéreo internacional**, **transporte aéreo nacional** y **transporte privado de pasajeros**², los cuales incidieron en 0,14 pp., 0,03 pp. y 0,02 pp., respectivamente. En el lado opuesto se encuentra la división de Bebidas alcohólicas y tabaco, la cual presentó una baja mensual de 2,4% durante este mes y representó a la división con la menor contribución a la variación mensual del IPC al aportar con -0,09 pp. Este hecho se explicó principalmente por la disminución en los precios de **vinos**, lo cual aportó con -0,056 pp., y de **cervezas**, cuyo aporte fue de -0,025 pp. a la variación mes contra mes del IPC.

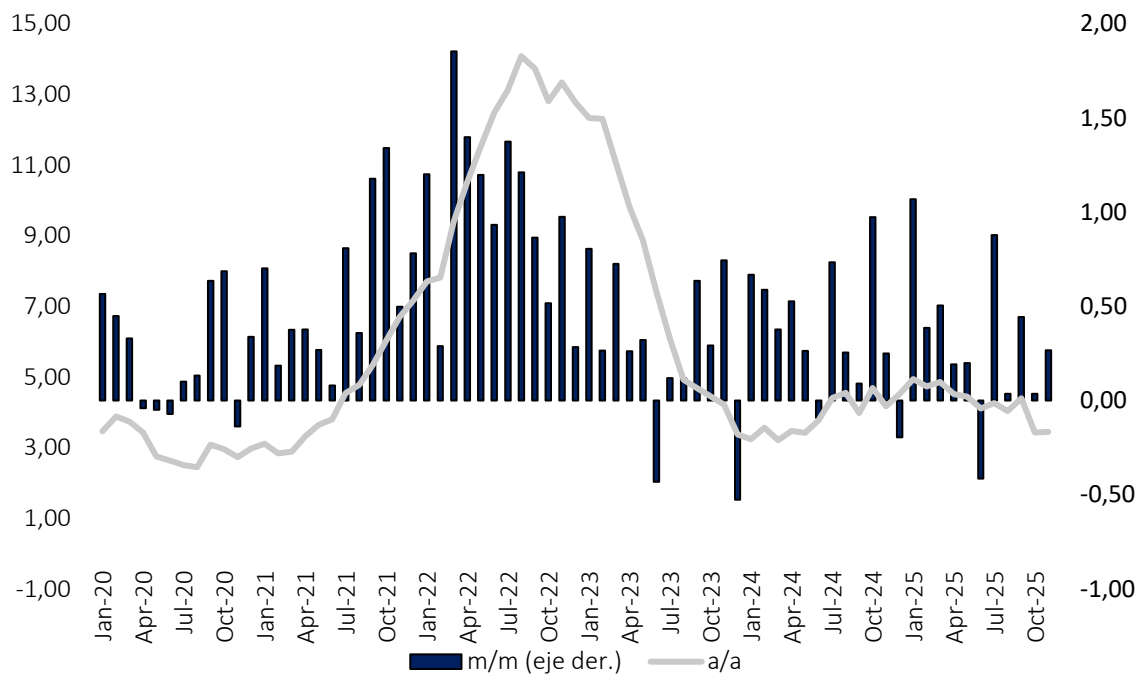
¹ Los índices analíticos son agrupaciones de productos que comparten ciertas características. El índice IPC SAE Bienes considera a todos los bienes que no pertenezcan a Alimentos y Energía. Por otro lado, IPC SAE Servicios considera a todos los servicios que no pertenezcan a Alimentos y Energía.

² Estos tres servicios pertenecen a la división de Transporte.

A nivel de productos, el 57,6% de éstos presentaron variaciones mensuales positivas en el mes de noviembre. En términos mensuales, el 50,5% presenta aumentos menores a 0,2%, mientras que el 33,6% presenta alzas mayores o iguales a 1,0%. Por otro lado, el 61,5% presenta alzas interanuales menores o iguales a 3,9%, mientras que el 9,9% presenta alzas mayores o iguales a 8,0% (Figura 7).

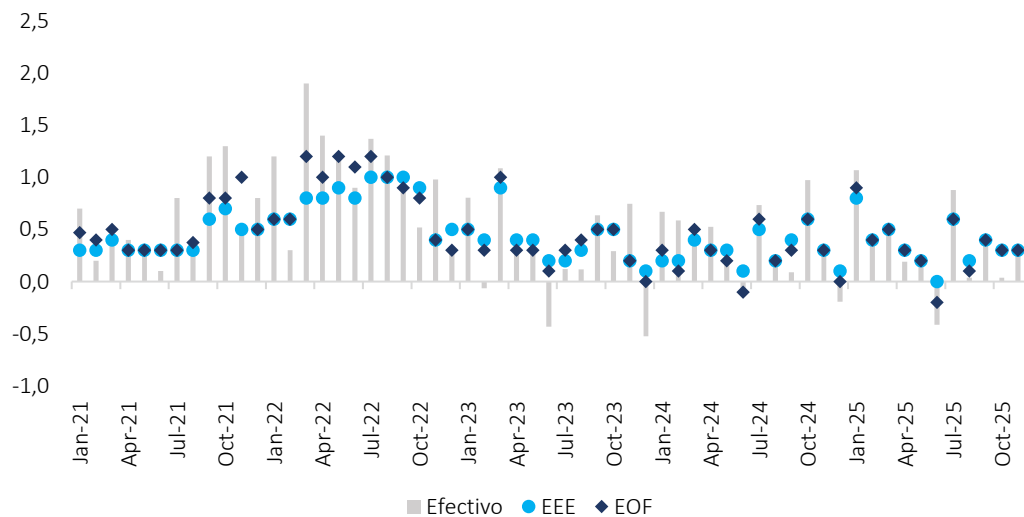
A nivel desagregado, dentro de la lista general de productos con mayores alzas mensuales se encuentran transporte aéreo internacional (28,6%), accesorios para vehículos personales (19,6%) y diarios (15,7%) (Figura 8). Por su parte, los tres productos con mayores incidencias mensuales son **transporte aéreo internacional, alimentos adquiridos en restaurantes, cafés y similares y quesos** (Figura 9). En el lado contrario, los productos que presentan las mayores bajas mensuales son zapallos italianos (-17,8%), pimientos morrones (-7,2%) y paquetes turísticos internacionales (-6,7%) (Figura 10), mientras que los productos con menores incidencias mensuales son **gastos comunes, vinos y gasolina** (Figura 11).

Figura 1. Evolución Inflación mensual y anual



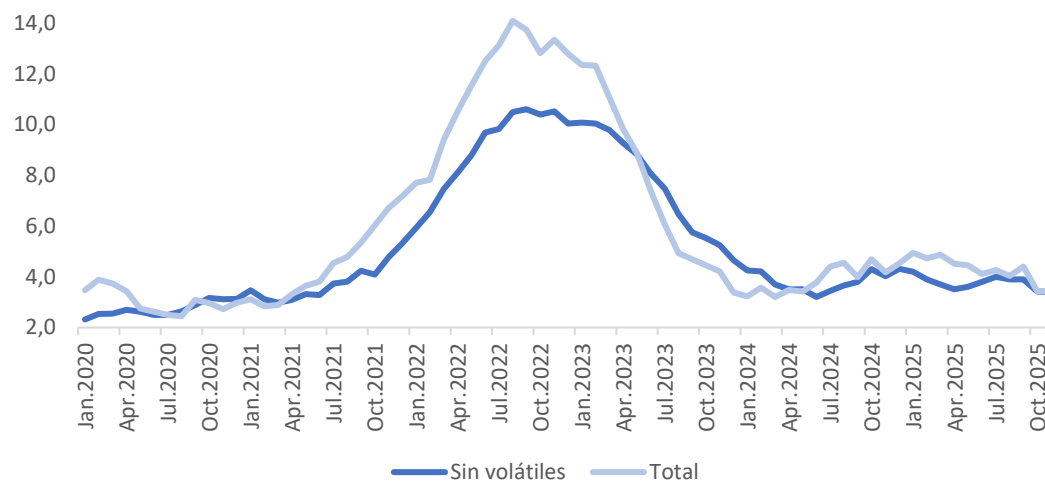
Fuente: Instituto Nacional de Estadísticas.

Figura 2. Sorpresa en relación con encuesta de expectativas económicas y a operadores financieros respecto de inflación mensual.



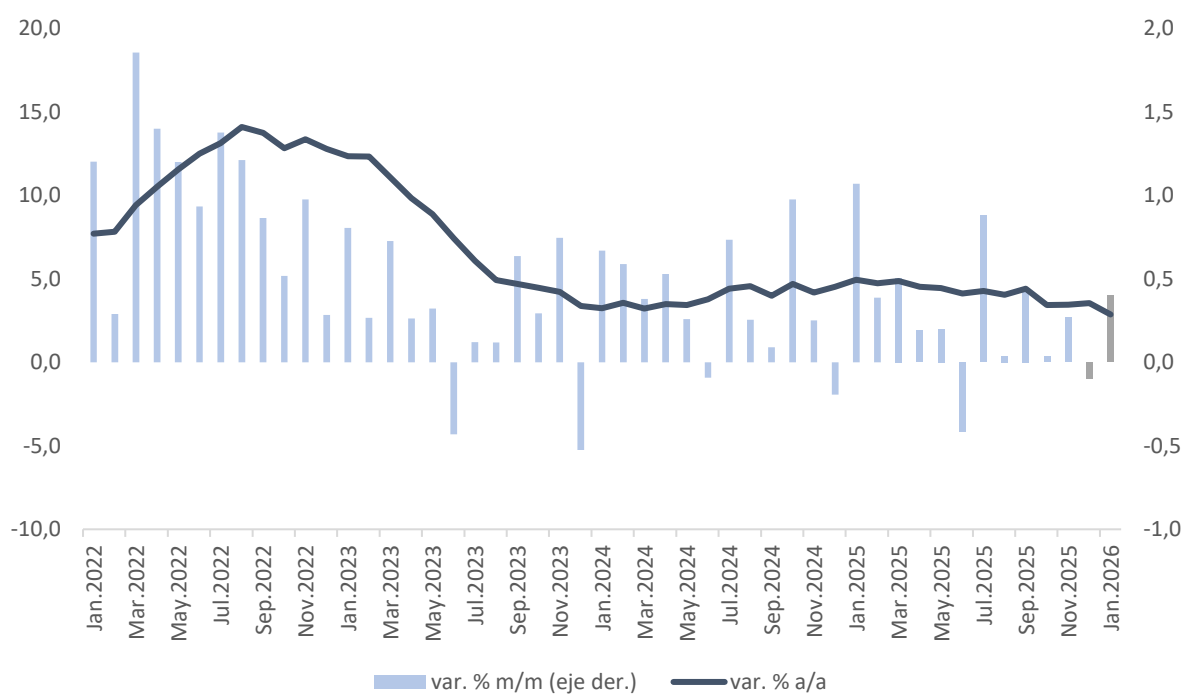
Fuente: Instituto Nacional de Estadísticas.

Figura 3. Inflación interanual total y sin volátiles, series referenciales (canasta 2023, %)



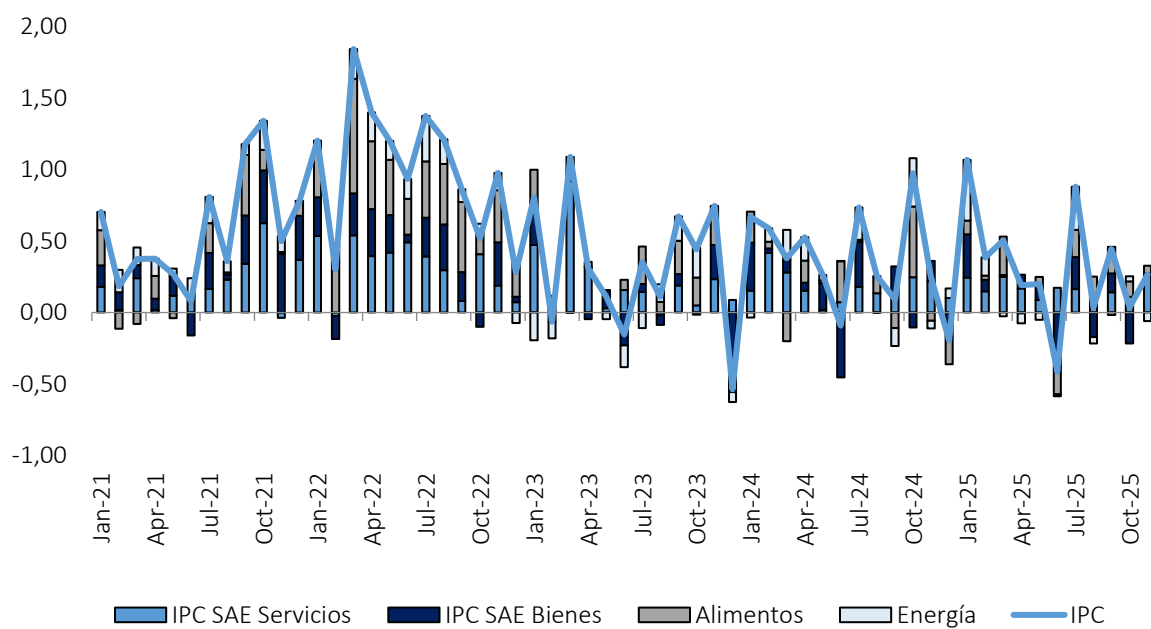
Fuente: Instituto Nacional de Estadísticas.

Figura 4. Proyecciones a 12 meses en base a EOF, serie IPC referencial



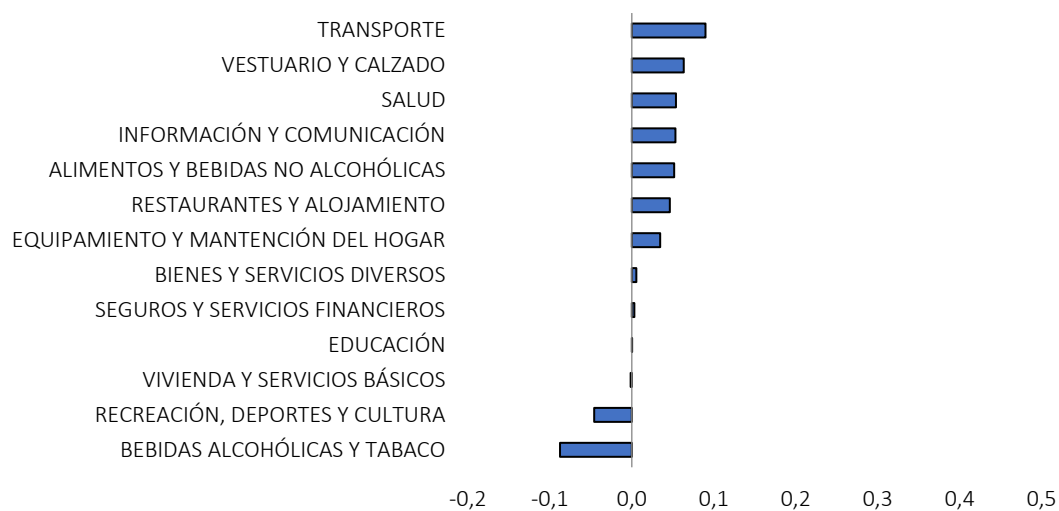
Fuente: Instituto Nacional de Estadísticas.

Figura 5. Incidencias m/m por analíticos



Fuente: Instituto Nacional de Estadísticas.

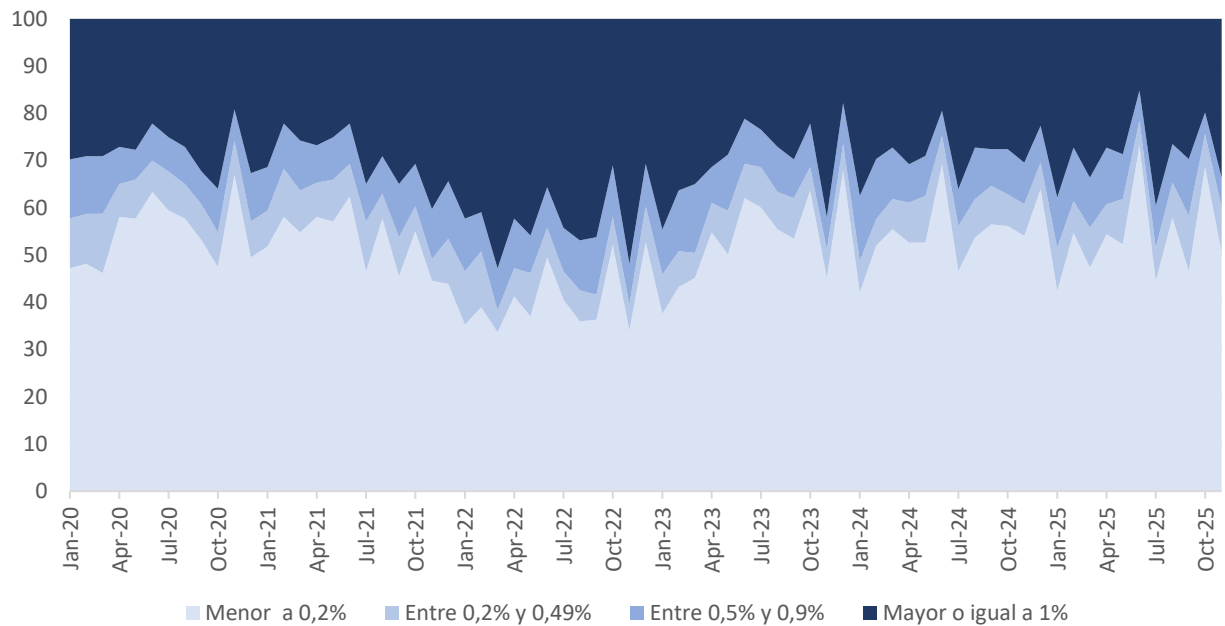
Figura 6. Incidencias m/m por divisiones



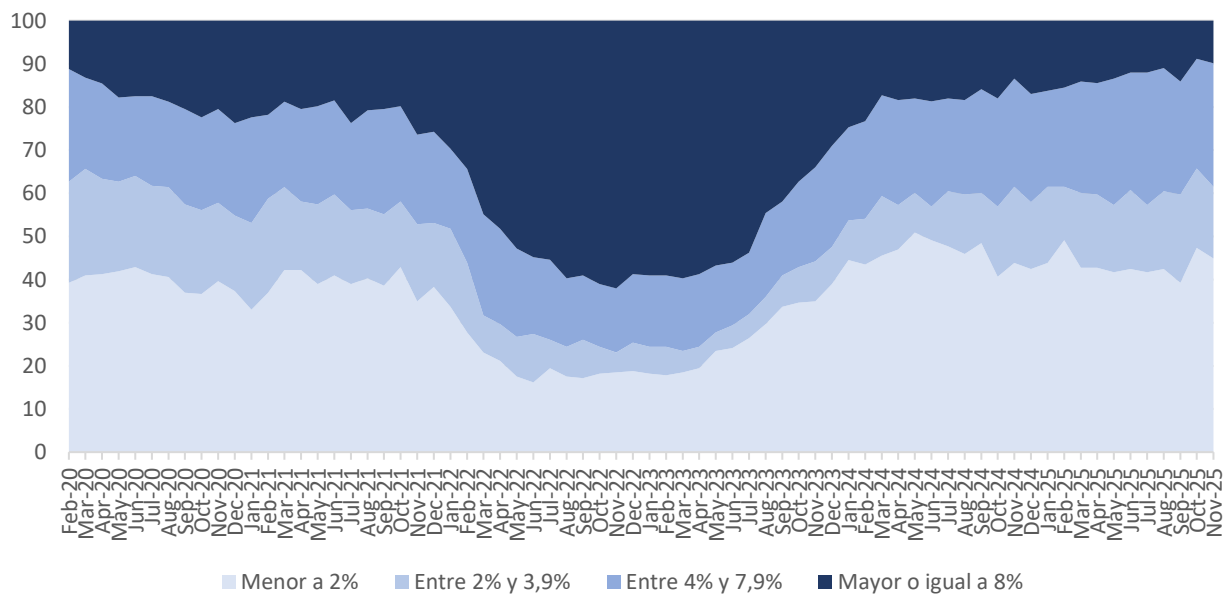
Fuente: Instituto Nacional de Estadísticas.

Figura 7. Porcentaje de productos con alzas mensuales y anuales

Panel A: Porcentaje de productos según variación mensual en precio



Panel B: Porcentaje de productos según variación anual en precio



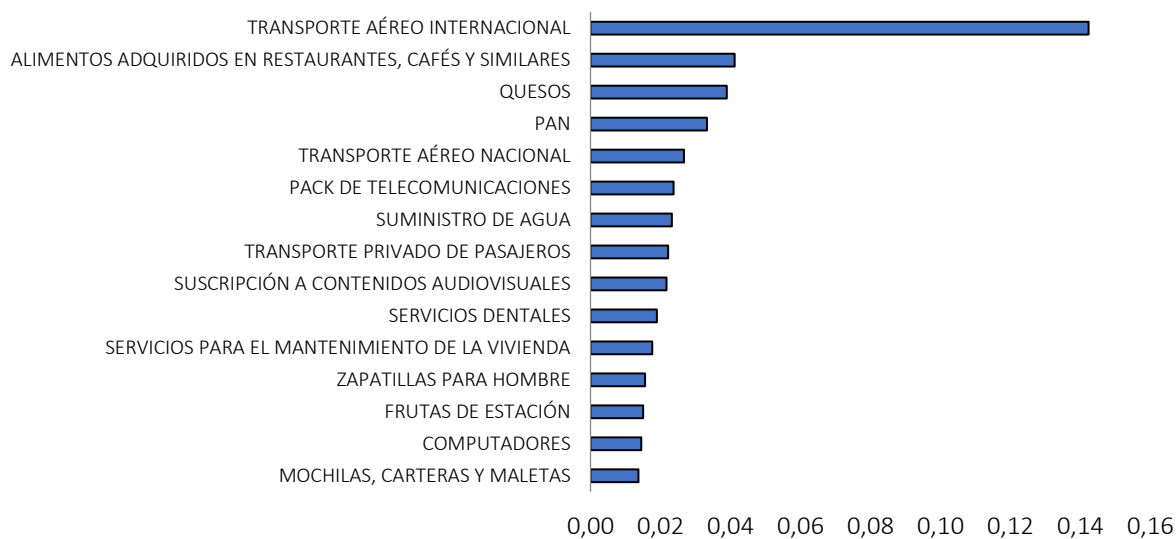
Fuente: Instituto Nacional de Estadísticas.

Figura 8. Mayores 15 alzas por producto (m/m, %)



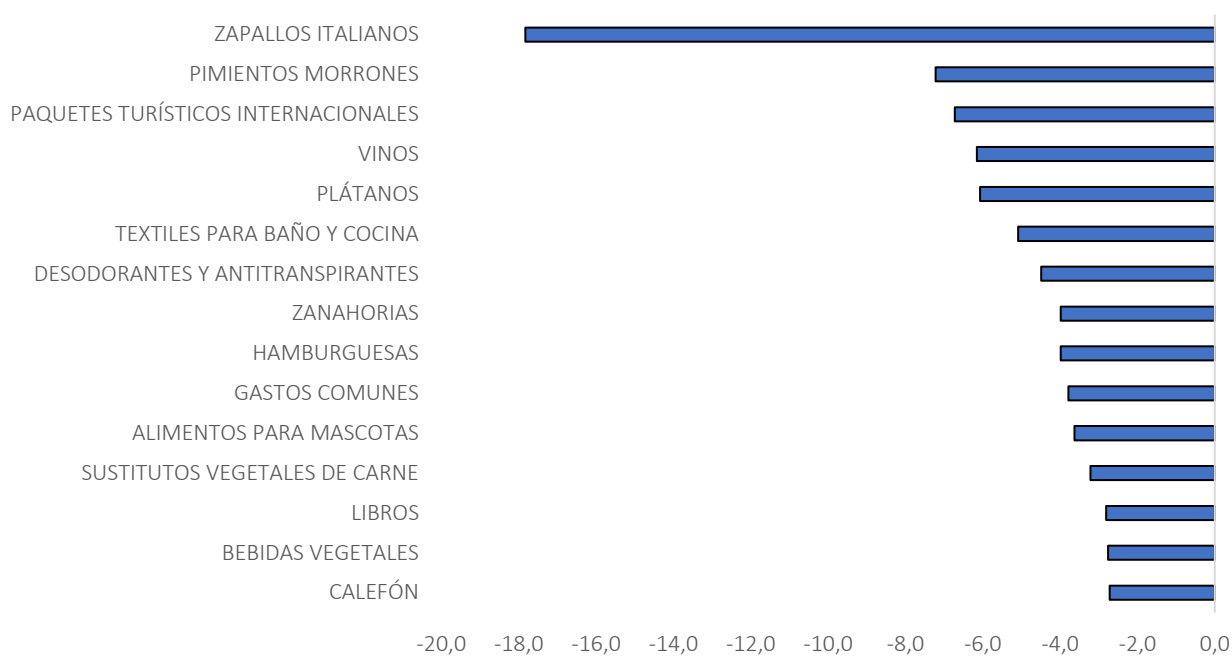
Fuente: Instituto Nacional de Estadísticas.

Figura 9. Mayores 15 incidencias m/m por producto (puntos porcentuales)



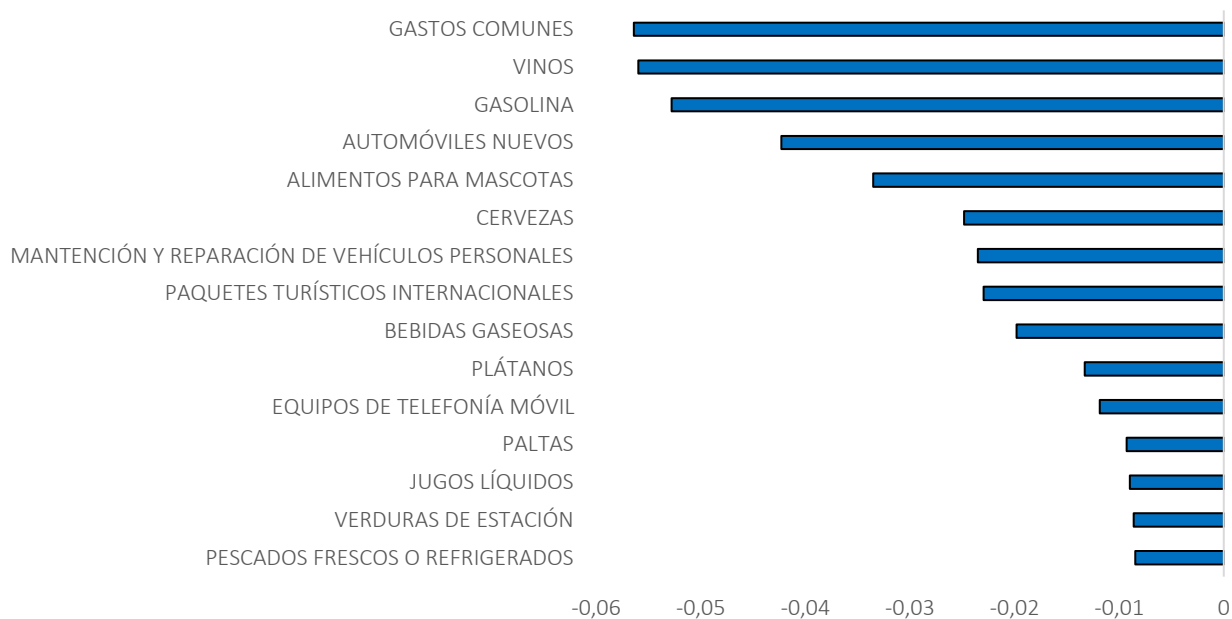
Fuente: Instituto Nacional de Estadísticas.

Figura 10. Mayores 15 bajas por producto (m/m, %)



Fuente: Instituto Nacional de Estadísticas.

Figura 11. Menores 15 incidencias m/m por producto (puntos porcentuales)



Fuente: Instituto Nacional de Estadísticas.



clapesuc



@clapesuc



@clapes_uc



Clapes UC



ClapesUC



www.clapesuc.cl